

APORTE AL CONOCIMIENTO DE LOS COLEÓPTEROS HIDROFÍLIDOS HYDROBIINI DE CHILE. *ENOCHRUS (HUGOSCOTTIA) CONCEPCIONENSIS* N. SP. (COLEOPTERA: HYDROPHILIDAE: HYDROPHILINAE)

JUAN C. MORONI B.¹

RESUMEN

Se describe e ilustra una nueva especie de *Enochrus (Hugoscottia)*: *E. (H.) concepcionensis* n. sp., recolectada en la zona centro sur de Chile.

Se presenta una clave e ilustraciones para separar la nueva especie de las previamente descritas que se encuentran en Chile.

Palabras Clave: Coleoptera, Hydrophilidae, Hydrobiini, *Enochrus (Hugoscottia) concepcionensis* n. sp., descripción, clave, Chile.

ABSTRACT

Enochrus (Hugoscottia) concepcionensis, a new species collected in central south zone of Chile, is described and illustrated.

A key and drawings to the identification of *Enochrus (Hugoscottia)* species present in Chile is provided.

Key words: Coleoptera, Hydrophilidae, Hydrobiini, *Enochrus (Hugoscottia) concepcionensis* n. sp., description, key, Chile.

En la más reciente revisión del género *Enochrus* Thomson, se establece que el subgénero *Hugoscottia* Knisch se encuentra representado por ocho especies en el cono sur de Sudamérica (Fernández, 1994). De éstas, solo tres han sido reportadas en Chile: *E. fulvipes* (Solier), *E. vicinus* (Solier) y *E. darwini* (Knisch), las dos primeras ampliamente distribuidas entre las provincias de Antofagasta y Magallanes (Moroni, 1973) y la última solo registrada de las provincias de Quillota y Cordillera (Fernández, 1994).

En este aporte, basado en ejemplares reunidos previamente de donaciones y de la Colección del Museo de Zoología de la Universidad de Concepción, describimos una nueva especie de *Enochrus* de Chile, que se diferencia de todas las especies

del subgénero conocidas, por su mayor tamaño corporal y su notable variación en el colorido del tegumento dorsal.

ENOCHRUS (HUGOSCOTTIA)
CONCEPCIONENSIS MORONI, n. sp.
(Figs. 1 - 5)

Holotipo macho: Largo: 6,0 mm; ancho máximo: 3,5 mm, depositado en el Museo Nacional de Historia Natural.

Alotipo: Largo: 5,8 mm; ancho máximo: 3,0 mm, similar al holotipo, no encontrándose diferencias sexuales externas.

Localidad tipo: Cruce a Ramuntcho, provincia de Concepción, Chile.

Medidas (N=62): Largo: 4,83 - 6,33 mm (\bar{x} = 5,58 mm); ancho máximo: 2,67 - 3,33 mm (\bar{x} = 3,0 mm).

Diagnosis: cuerpo oval alargado, poco menos del doble del ancho; bastante convexo en el área discal

¹ Servicio Agrícola y Ganadero, Casilla 4088. Santiago, Chile.

(Recibido: 2 de septiembre de 1998. Aceptado: 13 de octubre de 1998)

de los élitros; tegumento dorsal en general brillante, de color castaño rojizo a amarillento, cabeza negra; palpos labiales y maxilares y funículo antenal castaño claro; élitros con series longitudinales de puntos; tegumento ventral de color castaño rojizo oscuro.

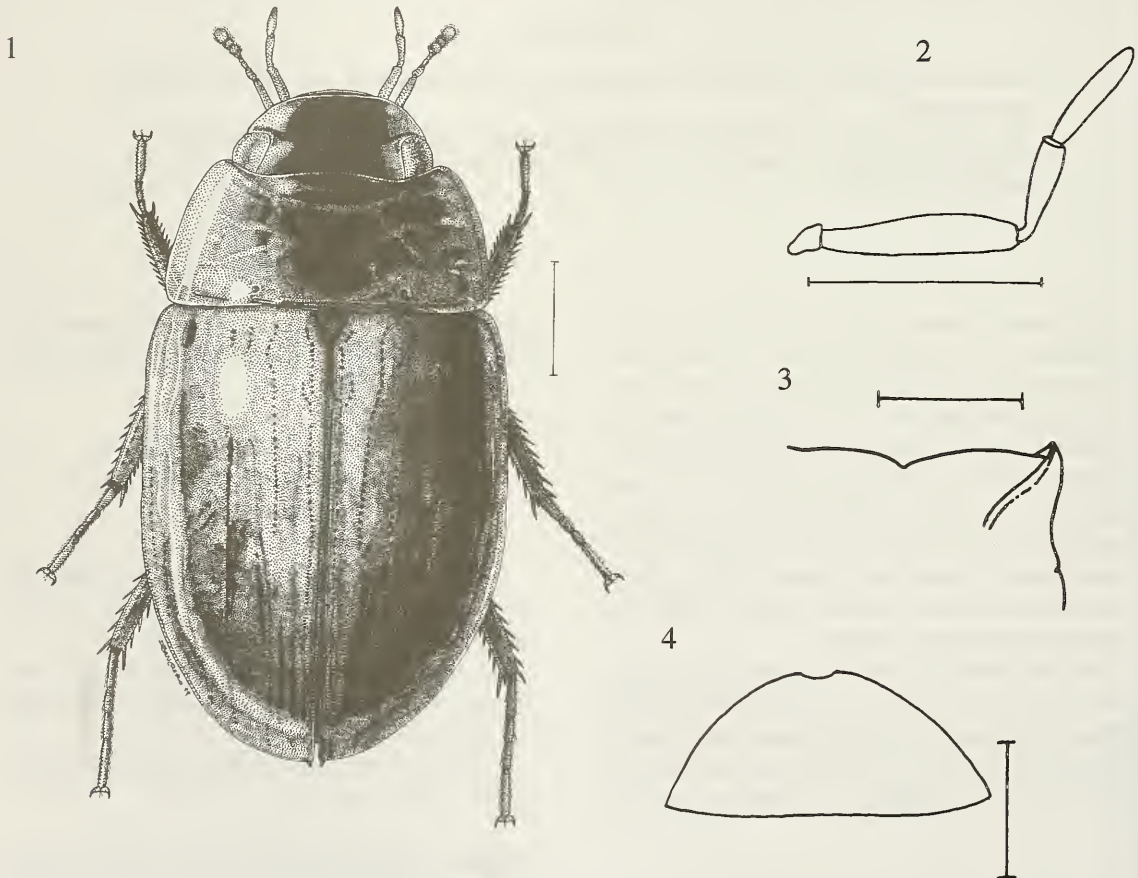
Descripción (macho):

Forma corporal: oval alargado, relación largo/ancho 2:1; muy convexo dorsalmente (Fig.1).

Coloración: cuerpo en general castaño rojizo a castaño amarillento; cabeza negra, a excepción de una área triangular, ubicada delante de los ojos y que alcanza hasta el ángulo anterior del clípeo; pronoto con una zona irregular más oscurecida en la porción discal y con coloración café amarillento hacia los bordes laterales y con dos pequeñas manchas subcirculares negras cerca del borde posterior

y a ambos costados de la línea media longitudinal; élitros con diez series longitudinales completas de puntos negros cada uno; la primera serie bifurcada en el 1/5 anterior con su rama adyacente a la serie 2, más corta. Región ventral de la cabeza, tórax y abdomen de color castaño rojizo, algo más oscura que la región dorsal.

Tegumento: cabeza, pronoto y élitros con puntuación visible, similar en tamaño, pero con una densidad mayor en la cabeza, donde los puntos están contiguos, casi anastomosados, en tanto que en el pronoto y élitros la distancia entre los puntos es igual o mayor que el diámetro de los puntos; cabeza y pronoto sin series sistemáticas de puntos. Palpo maxilar castaño claro en toda su longitud a excepción de la mitad distal más oscura del último segmento; longitud total: 1,11 mm ($1^{\circ}=0,05$ mm; $2^{\circ}=0,49$ mm; $3^{\circ}=0,26$ mm; $4^{\circ}=0,31$ mm); tercer



Figuras 1-4: *Enochrus (Hugoscottia) concepcionensis* n. sp., 1. Aspecto dorsal. 2. Palpo maxilar. 3. Proceso mesosternal en vista lateral. 4. Ultimo urosternito visible. (Fig. 1 escala = 1 mm; figs. 2-4 = 0,5 mm).

segmento levemente mayor que la mitad del segundo (Fig.2). Palpo labial castaño claro; longitud total: 0,34 mm. Antenas castaño rojizo en los tres últimos segmentos que conforman la maza antenal y castaño claro en los segmentos anteriores que constituyen el funículo; longitud total: 1,10 mm, levemente más corta que el palpo maxilar. Prementón con puntuación uniforme, bien impresa, densa, con los puntos separados por una distancia menor o igual al diámetro de los puntos. Proceso prosternal carenado longitudinalmente, terminado en un diente subagudo, elevado y apenas sobresaliente del margen anterior. Proceso mesosternal robusto, con sus cuatro crestas no confluyendo en un mismo punto (Fig.3). Ultimo urosternito visible con una pequeña escotadura subcircular, poco profunda (Fig.4).

Genital masculino (Fig.5): parámetros más largos que el edeago o lóbulo dorsal, más anchos en

su base, redondeados en su extremo apical donde se distribuyen puntos notorios, separados, diferentes de los puntos finos que se encuentran a lo largo del parámetro; esclerito ventral ancho, ocupando aproximadamente un tercio del ancho del lóbulo dorsal; falobase ancha, bien esclerosada en sus bordes laterales; relación largo falobase/largo parámetro: 1,17; relación largo parámetro/largo lóbulo dorsal: 1,29; relación largo total/largo parámetro: 2,16. Las figuras 2,3,4 y 5 se confeccionaron sobre la base de tres ejemplares (2 machos y 1 hembra), provincia de Bío Bío, Cabrero, 2 de junio de 1969, T. Cekalovic leg., provenientes de la colección del autor.

Distribución geográfica: Octava región del Bío Bío (provincia de Bío Bío: Cabrero; provincia de Concepción: Hualpén, Cruce a Ramuncho, Escudrón, Talcahuano (Estero Lengua), El Manzano).

Material examinado: Chile: Holotipo macho de Concepción, Cruce a Ramuncho, 29 de julio de 1990, T.Cekalovic leg.; Alotipo: Iguales datos que Holotipo.

Paratipos: 3 machos y 1 hembra, Bío Bío, Cabrero, 2 de junio de 1969, T. Cekalovic leg.; 14 machos y 8 hembras, Concepción, Hualpén, 31 de julio de 1990, T. Cekalovic leg.; 9 machos y 6 hembras, El Manzano, 15 de agosto de 1986, T. Cekalovic leg.; 4 machos y 13 hembras, Cruce a Ramuncho, 29 de julio de 1990, T. Cekalovic leg.; 1 hembra, Talcahuano (Estero Lengua), 16 de noviembre de 1960, Ficher leg.; 1 hembra, Escuadrón, 2 de septiembre de 1986, T. Cekalovic leg.

CLAVE DE IDENTIFICACION DE ESPECIES DE *Enochrus (Hugoscottia)* PRESENTES EN CHILE

1. Mesosterno en forma de cabeza de lanza, con sus cuatro bordes o crestas confluyendo en un mismo punto. 2
- Mesosterno no con forma de cabeza de lanza, con sus cuatro bordes o crestas no confluyendo en un mismo punto. 3
2. Prosterno con suave giba longitudinal media, sin formar diente; relación longitud palpo maxilar/longitud antena igual a 1,08; proceso mesosternal y genitalia macho como en las figs. 6-7; longitud corporal 4,00-4,64mm; provincias de Quillota y Cordillera.
..... *E. darwini* (Knisch)

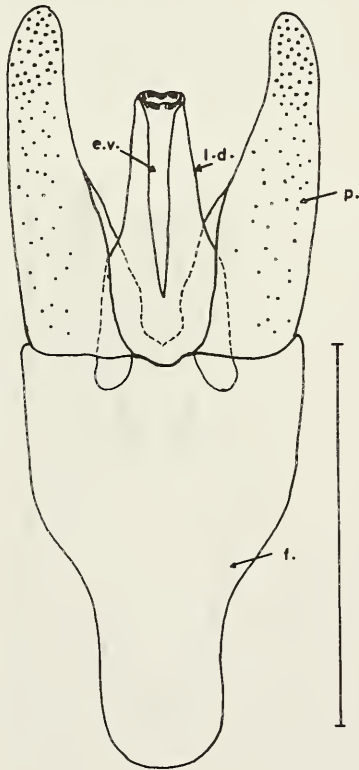
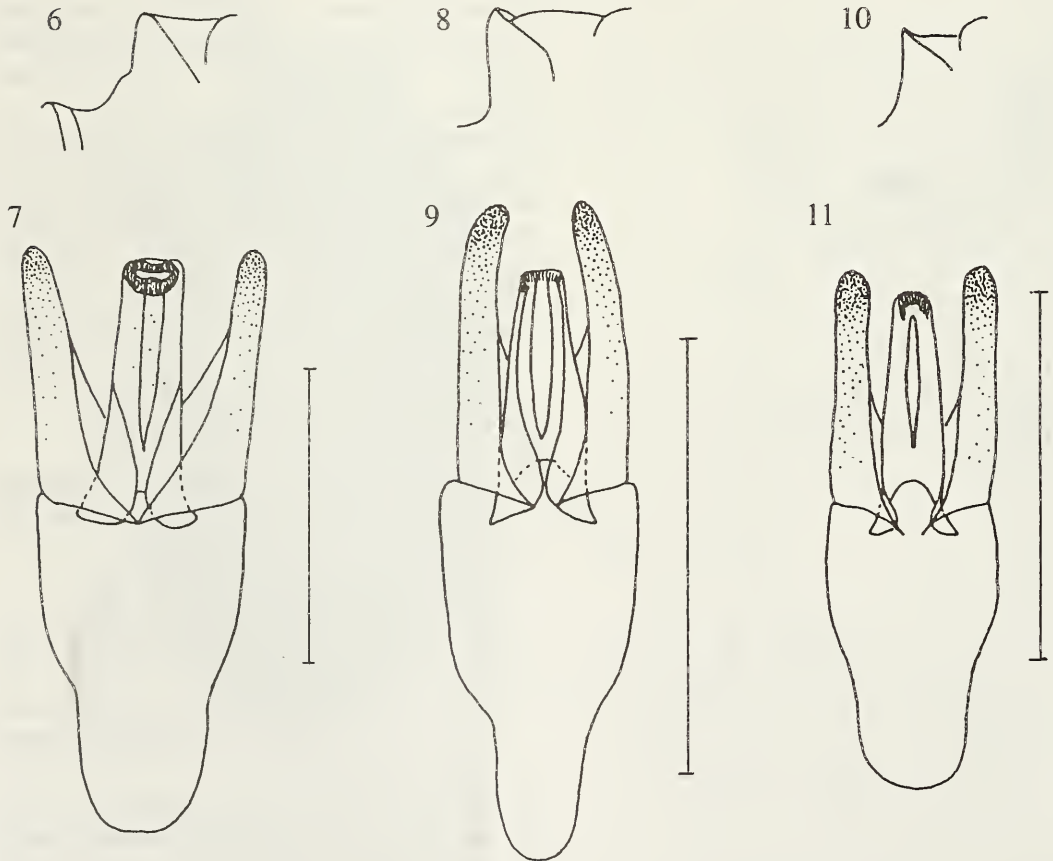


Figura 5. *Enochrus (Hugoscottia) concepcionensis* n. sp., genitalia ♂ vista dorsal. (l.d.: lóbulo dorsal; e.v.: esclerito ventral; p.: parámetro; f.: falobase; escala = 0,5 mm).

- Prosterno con su mitad anterior carenada, formando un pequeño diente; relación longitud palpo maxilar/ longitud antena igual a 1,00; proceso mesosternal y genitalia macho como en las figs. 10-11; longitud corporal 4,06-4,87 mm; desde provincia de Antofagasta hasta provincia de Magallanes. *E. vicinus* (Solier)
- 3. Prosterno robusto, con suave giba longitudinal media en los 2/3 anteriores, terminada en un diente; palpo maxilar levemente más largo que la antena; proceso mesosternal y genitalia macho como en las figs. 8-9; longitud corporal 4,98-5,56 mm; desde la provincia de Limarí hasta la provincia de Llanquihue.
..... *E. fulvipes* (Solier)
- Prosterno con su mitad anterior carenada longitudinalmente, terminando en un diente; palpo maxilar de igual longitud que la antena; proceso mesosternal y genitalia macho como en las figs. 2 y 5; longitud corporal 4,83-6,33 mm; provincias de Bío Bío y Concepción.
..... *E. concepcionensis* n. sp.

Discusión: *E. concepcionensis* n. sp. es relativamente abundante en localidades del área costera de la provincia de Concepción y en la localidad de Cabrero, en la provincia de Bío Bío, al parecer es endémica de esta zona pues no ha sido recolectada fuera de su actual distribución. Es más cercana a *E.*



Figuras 6-11: 6-7. *E. darwini*; 8-9. *E. fulvipes*; 10-11. *E. vicinus*. 6, 8 y 10. Proceso mesosternal; 7, 9 y 11. Genitalia masculina (Tomado de Fernández, 1994; escala = 0,5 mm)

fulvipes (Solier) por su semejanza en la conformación del proceso mesosternal, con sus crestas confluyentes a un mismo punto y por ser las de mayor tamaño corporal. Las especies restantes *E. vicinus* (Solier) y *E. darwini* (Knisch) a su vez son diferentes, por presentar el proceso mesosternal con sus crestas no confluyentes y por su tamaño menor.

Agradecimientos: Al Dr. Jorge Artigas por facilitarnos para su estudio el material perteneciente a la Colección del Museo de Zoología de la Universidad de Concepción; al Sr. Tomás Cekalovic por la donación de material de sus colectas, y en

forma especial al Licenciado Sr. Mario Elgueta, investigador de la Sección Entomología del Museo Nacional de Historia Natural, por la lectura crítica del manuscrito.

LITERATURA CITADA

- FERNANDEZ, L.A. 1994. Contribución al conocimiento del género *Enochrus* Thompson. (Coleoptera: Hydrophilidae) II. El subgénero *Hugoscottia* en la Argentina. Physis (Buenos Aires), Secc. B, 49 (116-117): 37-45 (1991).
- MORONI, J.C. 1973. Elenco sistemático, sinonímico y distribución de coleópteros acuáticos chilenos. Revista Chilena de Entomología, 7: 193-206.